



Gemeindeverwaltung

Öffnungszeiten Dienstag 15.00 Uhr bis 19.00 Uhr
 Freitag 09.00 Uhr bis 11.00 Uhr
Telefonnummer 062 299 19 52 Fax 062 299 54 02
Email gemeinde@ruemlingen.bl.ch
Internet www.ruemlingen.ch

Obligatorische Ölfeuerungskontrolle Winter 2013/2014

Gemäss den gesetzlichen Vorgaben müssen in Rümlingen in der kommenden Heizperiode 2013/14 wieder alle Ölfeuerungen kontrolliert werden. Die Kontrolle wird im gewohnten Rahmen durch unseren Feuerungskontrolleur,

Kurt Heiniger
Mattenweg 14, 4448 Läuelfingen
Tel. 062/299 25 68

durchgeführt.

Die Gebühr von Fr. 55.-- pro Kontrolle und Nachkontrolle geht zu Lasten des Hauseigentümers. Sie haben die Möglichkeit, die Kontrolle durch eine Servicefirma (muss im Besitz des eidgenössischen Fähigkeitszeugnisses sein und über typengeprüfte Messgeräte verfügen) durchführen zu lassen. Akzeptiert werden Messungen vom 1. Juli 2013 bis 30. Juni 2014. Das entsprechende Rapportformular kann ab Mitte September 2013 gegen eine Administrationsgebühr von Fr. 15.--, auf der Gemeindeverwaltung bezogen werden. Sofern das Rapportformular bereits früher benötigt wird, bitten wir das Vorgehen mit Frau Nicole Bürgin, 062/299 19 52 abzusprechen.

Für weitere Auskünfte steht Ihnen die Gemeindeverwaltung zur Verfügung.

Grünabfuhr

Die nächste Grünabfuhr wird am

Samstag, 31. August 2013
von 14.00 bis 16.00 Uhr

durchgeführt (Gemeindeparkplatz). Die Grünabfuhr ist gebührenpflichtig. Die Kosten werden vor Ort einkassiert.

Kartonsammlung

Der **Karton** muss gebündelt am

Donnerstag, 19. September 2013 bis 12.00 Uhr

beim Sammelplatz (bei der Turnhalle) deponiert werden.

Voranschlag 2014

Der Gemeinderat hat die Budgetarbeiten für das Jahr 2014 aufgenommen. Eingaben und Begehren aus der Einwohnerschaft sind **bis spätestens 31. August 2013** schriftlich und begründet an den Gemeinderat zu richten.

Änderung Präsidium Schulrat

Herr Matthias Liechti hat per 1. August 2013 das Amt des Schulratpräsidenten übernommen. Er wurde als Nachfolger der zurückgetretenen Ursi Schärer gewählt. Wir gratulieren ihm zur Wahl und wünschen ihm im neuen Amt viel Erfolg.

Mittagstisch in Rümlingen

Die nächsten Termine für den Mittagstisch, für alle die gerne einmal im Monat in gemütlicher Gesellschaft essen möchten:

Dienstag, 27. August 2013, 11.30 Uhr im Homburgerstübli

Dienstag, 24. September 2013, 11.30 Uhr im Restaurant zum Wilden Mann

Bitte anmelden bei Ruth Bürgin, Telefon Nummer 062/299 21 02

Festival Rümlingen 2013

“Klangwanderung” und “Kinder-Zirkus”, “Nachtmusik” oder “Ensemblekonzert”, “Musiktheater” und “Hörkonzept”, “Aktion” und “Installation”. Die Planer und Künstler des Festival Rümlingen hat es dabei mindestens alle zwei Jahre ins Offene geführt: in die wunderbare Landschaft in und um Rümlingen, ihre Hügel und Wälder, Wiesen, Höfe und Strassen.

Im fruchtbaren Zusammentreffen mit den Machern der “Alpentöne” wuchs daraus die Idee, die akustische Neugier in diesem Jahr noch weiter auszudehnen: auf die ganze Schweiz.

Auf der Reiseroute von Süd nach Nord werden das Ton&Tal-Ensemble und seine Begleiter am 23. August 2013 am Abend nach Rümlingen kommen und am 24. August 2013 weiterziehen.

Auf Anfrage des Festivals Rümlingen hat der Gemeinderat die Aufstellung einer historischen Jahrmarkt-Orgel in Rümlingen bewilligt.

Bald isch wider Moschtzit!

Ab em 07. September bis am 16. November 2013 lauft z`Häfelinge wieder d`Moschti.

Me cha nit nume d`Frücht zu Moscht lo prässe, nei mir düent en au pasteurisiere (5 und 10 Liter Bäg in Box).

**Bi Inträsse mäldet me sich bim
Werner und Fränzi Müller z`Häfelinge
Tel: 062 / 299 18 65**



Jugendfeuerwehr Homburg
Feuerwehr Homburg

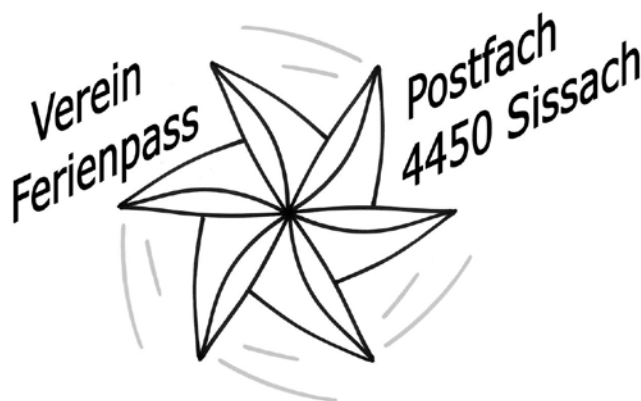


Interessiert? Do lauft öppis!

Dann schau doch an unserer nächsten
Jugendfeuerwehr Homburg Übung vorbei!
Am 17.8.2013 um 08.30Uhr/FW Magazin Läfelfingen

Wir freuen uns immer auf neue Gesichter!
Feuerwehr Homburg / Jugendfeuerwehr Homburg

www.feuerwehr-homburg.ch feuerwehr.homburg@bluewin.ch leiter_jfw@feuerwehr-homburg.ch



Während den Herbstferien 2013 findet wieder ein Ferienpass statt. Mitmachen können alle Schüler und Schülerinnen der 1. bis 9. Klasse aus dem Schulkreis Sissach.

Zur Auswahl stehen über 70 verschiedene Aktivitäten wie zum Beispiel: Workshop Solarbau, Besuch beim Tierarzt und in der Backstube, Feuerwehr, Zambo, Kochen, Geocaching, Töpfern, Hornussen, Notruf, Drachenbau, Aikido, Ponyreiten, Basteln, Schach, Metallbau, Flugplatz Schupfart, Zaubern, Origami, Kerzenziehen, Tele Basel, Armbrustschiessen, Post, Zolli Basel, Lamatrekking, Tauchen, Zumba, Bank, Klettern, Minigolf, Blindenhundeschule, ...

Das Programmheft wird ab dem 19. August an folgenden Orten aufgelegt: Gemeindeverwaltungen im Schulkreis Sissach, Ludothek Diegten, Papeterie Pfaff und Drogerie Berger in Sissach. Mitgliedern vom Verein Ferienpass Sissach wird das Programmheft bereits Anfang August per Post zugestellt.

Weitere Informationen finden Sie auf unserer Homepage.

www.ferienpass-sissach.ch



Information zum Projekt Kreisschule

Juni 2013

Geschätzte Einwohnerinnen und Einwohner der Gemeinden Buckten, Häfelfingen, Känerkinder, Rümelingen und Wittinsburg

In diesem Schreiben fassen wir die Projektinformationen zur Kreisschule Homburg anlässlich des Informationsabends vom 14. Mai 2013 zusammen. Anschliessend beantworten wir die schriftlich an uns gestellten Fragen.

Ausgangssituation:

- HarmoS und Konkordat Sonderpädagogik wurden an der Urne angenommen. Die Umsetzung führt zu folgenden Neuerungen:
 - 2 Jahre Kindergarten sind seit 2012/13 obligatorisch für jedes Kind.
 - Umstellung auf 6 Primar- und 3 Sekundarschuljahre (bisher 5 Primar- und 4 Sekundarschuljahre benötigt ca. 20% mehr Schulraum für die Primarstufe. Mit Ausnahme von Rümelingen hat keine Schule ausreichend Schulraum.
 - Einführung Frühfremdsprachen: Französisch ab 3. Klasse, Englisch ab 5. Klasse erfordern Weiterbildungen der bisherigen Lehrpersonen bzw. neue Lehrpersonen mit erhöhtem Anforderungsprofil für Fremdsprachen.
 - Lehrplan 21 mit mehr Lektionen und reduzierter Lektionsdauer von 50 auf 45 Minuten.
 - Integrative Schulung: Schüler mit Lerndefiziten werden so weit als möglich in die Regelklasse integriert (wahrscheinlicher Wegfall von Einführungs- und Kleinklassen).
- Der Zustand des Schulraumes an einigen Standorten sowie die Umsetzung des Raumkonzeptes mit Halbklassen- und Gruppenräumen erfordern teilweise Neubauten oder Erweiterungen und erhebliche Kosten.
- Kleine Primarschulen können für bestimmte Fächer (Frühfremdsprachen, Werken, Musikgrundkurs, Heil- und Sonderpädagogik, Förderunterricht) nur Kleinpensen anbieten. Die Klassenbildung und Stundenplanlegung aber auch die Rekrutierung von Lehrpersonen werden damit erschwert und die Schule als Arbeitgeberin verliert an Attraktivität.
- Die Bildungsbudgets der Gemeinden steigen stetig.
- Administration der Schulen in der Kirchgemeinde mit 4 separaten Schulratsgremien und 4 separaten Schulbudgets.

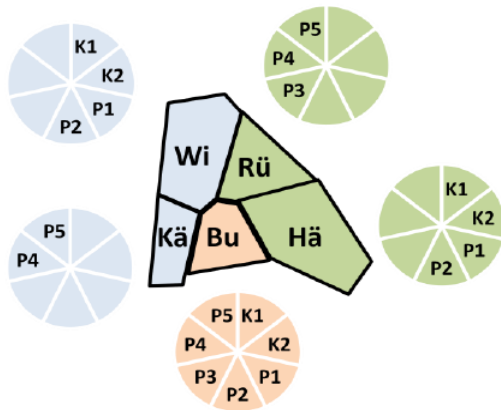
Ziel: *Es soll eine Lösung gefunden werden, die es erlaubt, dass die Schule in den Vertragsgemeinden nachhaltig planbar, finanziell tragbar und von guter Qualität ist. Dies, ohne dass Standortnachteile bei der Bildung, im Vergleich zu finanzkräftigeren Gemeinden, riskiert werden müssen und unseren Kindern die Chancengleichheit bei der Bildung erhalten bleibt.*

Projekt:

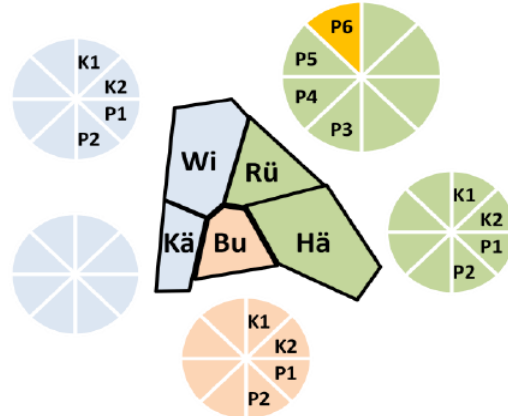
In verschiedenen Arbeitsgruppen, die seit 2008 tätig sind (lange vor HarmoS), wurden viele Szenarien der Zusammenarbeit und des Zusammengehens der Schulen geprüft, unter anderem auch mit Läfelfingen. Klar wurde dabei, dass Szenarien nur dann von einer Mehrheit getragen werden und auch finanziell verkraftbar sind, wenn die Kinder die ersten Schuljahre weiterhin an den bisherigen Standorten besuchen können. Das folgende Projekt stellt somit eine Optimierung aus den wichtigsten Punkten der Ausgangssituation dar. Mit der Umsetzung von HarmoS konzentriert sich die Sekundarstufe komplett in Sissach und der Schulraum im Nebenstandort Rümelingen wird frei. Somit bietet sich der frei werdende Schulraum für eine gemeinsame Lösung an.



Bisherige Situation 2013



Kreisschule Homburg ab 2015/16



- Der 1. Zyklus, mit Kindergarten 1 + 2 (K1 + K2) und die Primarklassen 1 + 2 (P1 + P2), bleiben an den bisherigen Aussenstandorten Buckten, Häfelfingen (Hä + Rü) und Wittinsburg (Kä + Wi)
- Der 2. Zyklus, mit den Primarklassen 3 - 5 und neu 6 (P3 - P6), wird zentral in Rümelingen unterrichtet, in der Regel als Einjahrgangsklassen.
- Schülertransport soll mit den Buslinien 108 und 109 ohne zusätzliche Kurse aber mit Erweiterung der Kapazität ermöglicht werden.

Vorteile der Verbundlösung

- Der 1. Zyklus (KG-PS2) bleibt im Dorf, der 2. Zyklus (PS3-6) wird zentral unterrichtet und bringt Vorteile bei Klassenbildung, Personalrekrutierung, Zusammenarbeit der Lehrpersonen (pädagogische Teams) und Frühfremdsprachen.
- Jahrgangsklassen vereinfachen die Qualitätssicherung des Unterrichts.
- Lösung der Raumprobleme ist ohne Neubauten möglich.
- Konstantere Schülerzahlen erleichtern Klassenbildung und Stundenplanlegung.
- Angepasste Stundenplanlegung ermöglicht allen Kindern 1 Stunde Mittagspause.
- Umweltfreundlicher und sicherer Schülertransport mit vorhandenen Buskursen.
- Administrative Vereinfachung mit 1 Schulleitung, 1 Schulrat und 1 Budget.

Nachteil

In Känerkinder würde somit kein Unterricht mehr stattfinden.

Stand der Arbeiten:

- Die Gemeinde Rümelingen evaluiert die Schulgebäude und führt gegebenenfalls bauliche Anpassungen durch.
- Die Verträge werden nach der Vernehmlassung bei den Gemeinden konsolidiert und durch den Kanton geprüft.
- Die Arbeitsgruppe ermittelt die Kosten für die Vertragsgemeinden, nachdem die vertraglichen Bestimmungen konsolidiert wurden.
- Die Kapazitätserweiterung im Schülertransport durch den Linienbusbetrieb wird bei Kanton und BLT abgeklärt.

Ziel: *Vertragsvorlage in den Gemeindeversammlungen im Dezember 2013*

Die Arbeitsgruppe Kreisschule Homburg

Aus der Schule geplaudert

Liebe Einwohner/innen von Häfelfingen und Rümlingen

Bestimmt interessiert es Sie auch dieses Jahr, wer in unseren Schulhäusern ein- und ausgeht. Im Schuljahr 2013/2014 sieht das Ganze folgendermassen aus:

| Klasse | Klassenlehrperson | Klassengrösse | Schulort |
|-----------------|-------------------------------|----------------------|-----------------|
| Kindergarten | Catherine Graf | 11 | Häfelfingen |
| 1./2.Klasse | Leonie Mastellaro | 12 | Häfelfingen |
| 3./4./5. Klasse | Kristiina Kanholt | 19 | Rümlingen |
| EK/KK | Anna-Maria Abeni / Ruth Georg | 8 | Rümlingen |

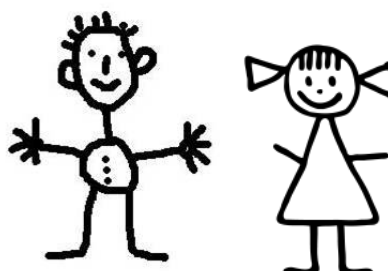
Gewisse Fächer werden von Fachlehrerinnen unterrichtet:

| Fach | Lehrperson |
|--------------------------|--------------------------------|
| Textiles Werken | Beatrice Hasler |
| Musikalischer Grundkurs | Elisabeth Beer |
| Vorschulheilpädagogik | Martina Pina |
| Deutsch als Zweitsprache | Irene Waldmeier / Martina Pina |
| Fördergruppe | Irene Waldmeier |

Gerne laden wir Sie auch ein, uns auf unserer Homepage (www.schule-ruemlingen-haefelfingen.ch) zu besuchen.

Mit freundlichen Grüssen

Michelle Schoch / Schulleitung



Das ist unsere neue Lehrerin für die Einführungs- und Kleinklasse



Ich heiße Anna-Maria Abeni und bin 48 Jahre alt. Zu Hause bin ich in Titterten. Meine drei Kinder sind 26, 17 und 14 Jahre alt.

Meine Freizeit verbringe ich gerne mit meinen Kindern und meinen Katzen. Ich wandere viel, lese gerne, bin gerne in der Natur und mache Handarbeiten.

Mit Unterbrüchen habe ich 18 Jahre Schulerfahrung auf allen Stufen gesammelt. Einige davon waren in Graubünden, wo ich aufgewachsen bin. Viele Jahre habe ich mehrstufige Klassen unterrichtet.

Ich freue mich sehr auf meine neuen Klassen und auf das Kollegium.

Anna-Maria Abeni

Das ist unsere neue Lehrerin fürs Textile Werken



Ich heiße Beatrice Hasler und wohne mit meinem Mann und unseren zwei Töchtern in Gelterkinden.

Als gelernte Kindergärtnerin habe ich vor 8 Jahren die Ausbildung zur Textil Werklehrerin beendet. Seit dem unterrichte ich in Buckten Textiles Werken und freue mich sehr darauf in Rümlingen weitere Stunden zu übernehmen.

Beatrice Hasler

Das ist unsere neue Kindergärtnerin

Name/ Vorname

Graf Catherine

Geburtsdatum

30.05.1990

Geschwister

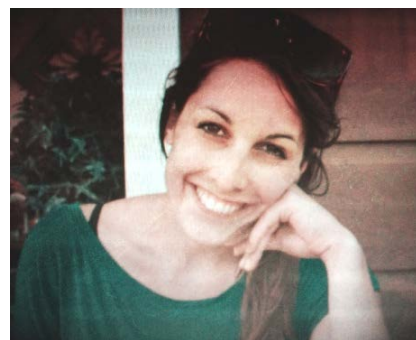
1 Bruder

Beruf

Vorschul- und Unterstufenlehrperson seit 2013

Hobbies

Volleyball, Skifahren, Snowboarden,
Gitarre spielen, Reisen



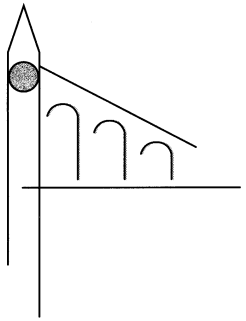
Darum bin ich Kindergartenlehrperson...

Der Beruf ist vielseitig und abwechslungsreich, sodass es nie langweilig wird.

Jedes Kind hat seine eigene Persönlichkeit mit seinen Stärken und Schwächen, welche mich immer wieder herausfordern und die Arbeit interessant machen.

Es ist spannend, die Kinder auf ihrem Weg zu begleiten und zu sehen, wie sie sich weiterentwickeln.

Ich freue mich darauf, meine erste Kindergartenklasse in Häfelfingen zu übernehmen und dabei viele neue Erfahrungen zu sammeln.



Reformierte Kirchgemeinde

Rümlingen • Buckten • Häfelfingen • Känerkinden • Wittinsburg • Sommerau

KIRCHENZETTEL FÜR DEN MONATE AUGUST/SEPTEMBER

GOTTESDIENSTE

- Sonntag, 18. Aug., 10.30 Uhr** Kirchgemeindetreffen mit Feldgottesdienst auf dem Dietisberg.
Bitte beachten Sie die Einladung in Ihrem Briefkasten!
- Sonntag, 25. Aug., 9.45 Uhr** Gottesdienst mit Begrüssung der Konfirmanden und Konfirmandinnen, Pfarrer Markus Enz
- Samstag, 31. August** Projekt Abendmahl mit den 4. Klassen
- Sonntag, 1. Sept., 10.30 Uhr** Familiengottesdienst mit Abendmahl und den 4. Klassen, Pfarrer Markus Enz
- Sonntag, 8. Sept., 10.00 Uhr** Feldgottesdienst im Rahmen des Wisenbergfestes, Pfarrer Markus Enz (bei zweifelhafter Witterung gibt Tel. 1600 über die Durchführung Auskunft, weitere Infos auf www.wisenbergturm.ch)
- Sonntag, 15. Sept., 9.45 Uhr** Gottesdienst zum Dank-, Buss- und Betttag mit Beteiligung des Musikvereins Buckten; goldene und silberne Konfirmation, Pfarrer Markus Enz
- Sonntag, 22. Sept., 19.15 Uhr** Abendgottesdienst, Pfarrer Markus Enz
- Sonntag, 29. Sept., 9.45 Uhr** Gottesdienst, Pfarrerin Margrit Balscheit
- Samstag, 7. September, 10.00 Uhr**
Fiire mit de Chliine

GOTTESDIENSTE IM ALTERS- UND PFLEGEHEIM LÄUFELFINGEN

- Donnerstag, 15. August, 15.00 Uhr – Pfarrer Markus Enz
Donnerstag, 29. August, 15.00 Uhr – Pfarrer Christoph Albrecht
Donnerstag, 12. September, 15.00 Uhr – Pfarrer Markus Enz
Donnerstag, 26. September, 15.00 Uhr – Pfarrer Christoph Albrecht

KONTAKT

Homepage der Kirchgemeinde: <http://www.ref.ch/ruemlingen>

Pfarramt: 062 299 12 33